

**VÝROČNÍ ZPRÁVA O ČINNOSTI ŠKOLY ZA ŠKOLNÍ ROK  
2023/2024**



**Základní škola Šternberk,  
Olomoucká 76**

## Obsah

1. Základní údaje o škole.....	3
2. Přehled oborů vzdělávání a učebních plánů.....	6
3. Rámcový popis personálního zabezpečení činnosti školy .....	7
4. Údaje o přijímacím řízení .....	8
5. Stručné vyhodnocení naplňování cílů školního vzdělávacího programu.....	9
6. Údaje o výsledcích vzdělávání žáků podle cílů stanovených vzdělávacími programy a podle poskytovaného stupně vzdělání .....	12
7. Údaje o prevenci sociálně patologických jevů, rizikového chování a zajištění podpory žáků se speciálními vzdělávacími potřebami, nadaných, mimořádně nadaných a nárokem na poskytování jazykové přípravy.....	15
8. Údaje o aktivitách a prezentaci školy na veřejnosti .....	17
9. Údaje o dalším vzdělávání pedagogických pracovníků a nepedagogů.....	19
10. Údaje o výsledcích inspekční činnosti provedené Českou školní inspekcí a kontrolách .....	22
11. Základní údaje o hospodaření školy .....	23

## 1. Základní údaje o škole

- Název školy dle zřizovací listiny: **Základní škola Šternberk, Olomoucká 76**
- Sídlo školy: **Olomoucká 2098/76, 785 01 Šternberk**
- Právní forma: **příspěvková organizace**
- IČO: **619 89 789**
- IZO: **600 026 558**
- Zřizovatel: **Olomoucký kraj**
- Ředitelka školy: **Mgr. Radka Urbanová Kovaříková**
- Školská rada: **zřízena k 12.7.2024 č.j. KUOK 71159/2024**
- Předseda školské rady: **Mgr. Alena Fabiánová**
- Součásti školy:

Základní škola	IZO: 108 012 832
ZŠ speciální	IZO: 108 012 832
ZŠ při PL Šternberk	IZO: 108 012 832
Školní družina	IZO: 150 025 351
Školní jídelna	IZO: 110 300 485
- Odloučená pracoviště: **Sadová 7, 785 01 Šternberk**  
**Olomoucká 173, 785 01 Šternberk**
- Telefon: **585 012 851, 721 230 580, 585 085 286**
- Fax: **-**
- E-mail: **reditelstvi@zs-sternberk.cz**
- www stránky: **www.zs-sternberk.cz**
- ID datové schránky: **uqugyng**



## Charakteristika školy

Dne 1. ledna 1995 byla zřízena Zvláštní škola Šternberk, okr. Olomouc zřizovatelem Školským úřadem v Olomouci podle § 6, odst. 1, písm. a, zákona č. 564/90 Sb. o státní správě a samosprávě ve školství jako příspěvková organizace.

Rozhodnutím Ministerstva školství, mládeže a tělovýchovy ČR č.j. 14689/2001-14 ze dne 30. března 2001 se stala s účinností k 01. 04. 2001 příspěvkovou organizací Olomouckého kraje. S účinností od 01. 09. 2005 došlo ke změně názvu na **Základní škola Šternberk, Olomoucká 76**. Od 01. 01. 2008 je součástí školy i **ZŠ při Psychiatrické léčebně Šternberk**.

Na pracovišti **Olomoucká 76, Šternberk** (ředitelství) škola zajišťuje vzdělávání ve třídách zřízených podle § 16 odst. 9 ŠZ pro žáky s lehkým mentálním postižením, nebo kombinací tohoto postižení s jiným handicapem, případně žáky se středním a těžkým mentálním postižením, či kombinací tohoto postižení s dalším postižením včetně poruch autistického spektra v oborech vzdělávání:

79-01-C/01 Základní škola

79-01-B/01 Základní škola speciální

Hlavním předmětem činnosti základní školy je vzdělávání žáků, kteří potřebují vyšší míru podpory, pro kterou se nemohou s úspěchem vzdělávat v základní škole s běžným výukovým programem.

Školní vzdělávací program respektuje požadavky vzdělávání žáků s přiznanými podpůrnými opatřeními, jejich fyzické a pracovní předpoklady. Umožňuje uplatňování speciálně pedagogických metod, postupů, forem a prostředků vzdělávání, s jejichž pomocí mohou žáci dosahovat výsledků. Klíčovou platformou těchto metod je kvalitní zpracování individuálního vzdělávacího plánu, které odpovídá maximálním možnostem výkonu každého žáka. ŠVP podporuje přípravu na společenské, především profesní uplatnění. Po ukončení školní docházky mohou naši žáci pokračovat ve studiu na odborných učilištích nebo na středních školách. Složka ZŠ měla v tomto školním roce devět ročníků ve čtyřech třídách pro žáky s lehkým mentálním postižením a tři třídy ZŠ speciální s deseti ročníky, ve kterých byli vzděláváni žáci se středně těžkým mentálním postižením.

Škola je situována nedaleko vlakového a autobusového nádraží. Dopravní obslužnost je velmi dobrá. Do školy dojíždí žáci ze širokého okolí. Je umístěna v areálu velké zahrady sousedící s dopravním hřištěm, tvořena třemi budovami – 2 pavilony s učebnami a speciálními učebnami spojenými s provozní budovou ředitelství a školní jídelnou – výdejnou. Přístup do pavilonů je bezbariérový. Vyučování probíhá v kmenových třídách pod vedením kvalifikovaného speciálního pedagoga a asistenta pedagoga. Další součástí školy je školní družina a školní jídelna – výdejna. Podle zaměření předmětů jsou využívány následující odborné učebny: školní dílna, cvičná kuchyňka, počítačová učebna, interaktivní učebna, pracovna školní družiny, pohybové studio, pracovna výchovného poradce a školního psychologa.

V rámci školního roku 2023/24 proběhla celková rekonstrukce objektu – Zateplení budovy a instalace řízeného větrání za podpory zřizovatele. Došlo k rekonstrukci střechy, výměně oken, k celkovému zateplení a k umístění rekuperačních jednotek. Díky stavebním úpravám došlo k významným změnám v oblasti snížení nákladů na vytápění. Dle zpracovaného Dlouhodobého záměru školy probíhá obnova nábytku a digitálního vybavení ve třídách a sborovnách. Hygienické zázemí pro žáky je již zrekonstruované. K dispozici je učitelská a žákovská knihovna, venkovní hřiště a zahrada, venkovní přírodní učebna. Zajištěn je pronájem hřiště v areálu Atletického stadionu ve Šternberku. V zimním období využíváme v případě příznivého počasí přírodní zamrzlé kluziště nedaleko areálu. Škola je vybavena dostatečným množstvím bruslí, které jsou žákům půjčovány zdarma. Povinná výuka plavání je zajištěna plaveckou školou TJ Delta v Aquacentru Šternberk.



Další součástí školy je pracoviště **Olomoucká 173, Šternberk**. Jedná se o Základní školu při zdravotnickém zařízení umístěnou v areálu Psychiatrické léčebny Šternberk s kapacitou 40 žáků. Škola má k dispozici samostatnou budovu se třemi učebnami a další dvě učebny umístěné přímo v budově dětského oddělení, které jsou před a po vyučování současně využívány jako jídelna a volnočasová místnost. ZŠ zajišťuje vzdělávání žáků hospitalizovaných na dětském oddělení Psychiatrické léčebny Šternberk se zdravotním znevýhodněním či oslabením v oborech vzdělávání základní škola a základní škola speciální. Vzdělávací strategie u těchto žáků dodržuje rámec ŠVP a současně respektuje požadavky kmenové školy i aktuální zdravotní stav každého žáka. Vzhledem k vytíženosti dětského oddělení je tato součást téměř zcela kapacitně zaplněna.

Pronájem prostor základní školy je zajištěn smluvně s Psychiatrickou Léčebnou Šternberk na dobu určitou.

Poslední částí školy je pracoviště **Sadová 7, Šternberk**, kde v současné době dobíhá individuální výuka žáků ZŠ speciální ve spolupráci s Vincentinum – poskytovatel sociálních služeb Šternberk, p.o. Smluvně je zajištěna výpůjčka pracovny v sociálním zařízení pouze na dobu výuky. Speciální pedagog zde má k dispozici odpovídající prostor i vybavení pro individuální práci se žákem.

### **Profil absolventa**

Žák, který ukončil docházku základní školy devátým ročníkem, má ukončené základní vzdělání a je připraven ke studiu na středním stupni vzdělávání. Nejčastěji se jedná o vzdělání ukončené výučním listem, ovšem i přístup ke vzdělání ukončenému maturitní zkouškou je žákovi zcela otevřen. Žák, který ukončí docházku v nižším ročníku, má splněnu devítiletou školní docházku ovšem nemá ukončeno základní vzdělání. Na žádost zákonných zástupců může ředitel školy při dodržení podmínek stanovených školským zákonem povolit žákovi prodloužení školní docházky tak, aby žák získal základní vzdělání.

Absolvent základní školy speciální získává základy vzdělání zdárným absolvováním desátého ročníku a je způsobilý k dalšímu studiu na střední škole praktické.

## 2. Přehled oborů vzdělávání a učebních plánů

### Členění školy:

Škola se člení na tyto organizační součásti:

#### I. Základní škola s obory vzdělávání:

79-01-B/01 Základní škola speciální

79-01-C/01 Základní škola

#### II. Základní škola při Psychiatrické léčebně Šternberk

s obory vzdělávání:

79-01-B/01 Základní škola speciální

79-01-C/01 Základní škola

#### III. Školní družina

#### IV. Školní jídelna – výdejna

### OBOR 79-01-C/01 Základní škola

Školního vzdělávacího programu pro obor vzdělávání základní škola, č.j. ZŠŠt 327/2023 je platný od 1. září 2023. Projednáno a schváleno na pedagogické radě dne 29.8.2023

### ŠVP ZŠ při PL

zpracován dle RVP ZV č.j.:31504/2004-22, ve znění úpravy č.j.: 27002/2005-22, č.j.: 24653/2006-24 a č.j.: 15526/2007-2. Platný od 1. října 2009, ve znění Dodatku č. 1 účinného k 1. 11. 2015 a Dodatku č. 2 účinného k 1. 9. 2016

### OBOR 79-01-B/01 Základní škola speciální

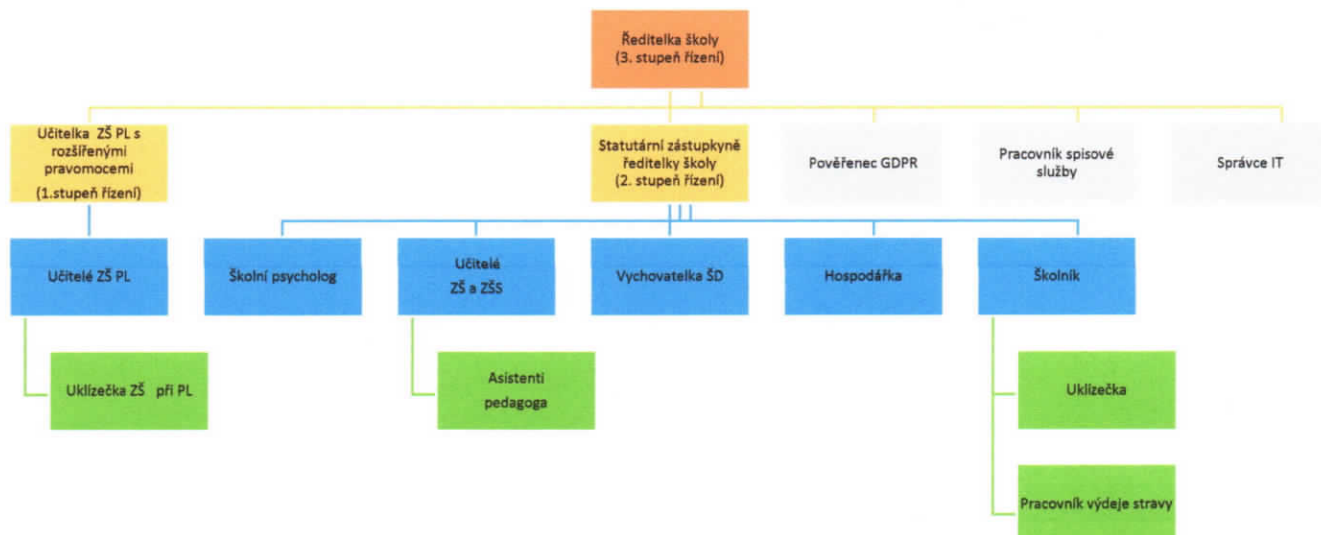
ŠVP ZŠ speciální vychází z RVP ZŠ speciální schváleného MŠMT ČR č.j.: 15 558/2008–61. Platný od 21. listopadu 2011, ve znění Dodatku č. 1 účinného od 1. 9. 2020

### ŠVP školní družiny

revize dokumentu: 1. září 2023 č.j.: ZŠŠt 328/2023. Tato verze ŠVP ŠD byla projednána a schválena na pedagogické radě dne: 29.8.2023

### 3. Rámcový popis personálního zabezpečení činnosti školy

#### Organizační struktura školy



Titul		Vzdělání	Délka praxe	Aprobace
<b>Učitelé</b>				
Mgr.	učitelka	vysokoškolské	do 27 let	učitel spec. škol.
Mgr.	učitelka	vysokoškolské	do 19 let	učitel spec. škol
Mgr.	učitelka	vysokoškolské	do 19 let	učitel spec. škol
Mgr.	učitelka	vysokoškolské	do 2 let	učitel spec. škol
Mgr.	učitelka	vysokoškolské	do 32 let	učitel spec. škol
Mgr.	učitelka	vysokoškolské	nad 32 let	učitel spec. škol
Mgr.	učitelka	vysokoškolské	nad 32 let	učitel spec. škol
Mgr.	učitelka	vysokoškolské	do 19 let	učitel spec. škol.
Mgr.	učitelka	vysokoškolské	nad 32 let	učitel spec. škol
Mgr.	učitelka	vysokoškolské	nad 32 let	učitel spec. škol
Mgr.	učitelka	vysokoškolské	nad 32 let	učitel spec. škol
Mgr.	učitelka	vysokoškolské	do 32 let	učitel spec. škol
Mgr.	učitelka	vysokoškolské	do 32 let	učitel spec. škol
Mgr.	učitelka	vysokoškolské	do 32 let	učitel spec. škol
	učitelka	středoškolské	do 12 let	učitel spec. škol
<b>Ostatní pedagogičtí pracovníci</b>				
PhDr.	školní psycholog	vysokoškolské	do 19 let	psycholog
Bc.	vychovatelka ŠD	vysokoškolské	do 27 let	spec. pedagogika
Bc.	asistentka pedagoga	vysokoškolské	do 12 let	spec. pedagogika
Bc.	asistentka pedagoga	vysokoškolské	do 2 let	spec. pedagogika
	asistent pedagoga	středoškolské	do 2 let	kurz. as.ped.
	asistent pedagoga	středoškolské	do 2 let	kurz. as.ped.



	asistent pedagoga	středoškolské	do 12 let	kurz. as.ped.
	asistent pedagoga	středoškolské	do 19 let	kurz. as.ped.
	asistent pedagoga	středoškolské	do 19 let	kurz. as.ped.
<b>Provozní zaměstnanci</b>				
	účetní, hospodářka	středoškolské	do 27 let	
	výdej stravy	vysokoškolské	do 27 let	
	školník, topič	vyučen	nad 32 let	
	uklízečka	vyučena	nad 32 let	
	uklízečka	vyučena	nad 32 let	

pracovníků celkem: 29

z toho mužů: 1

žen: 28

pedagogičtí pracovníci celkem:25

z toho učitelé:16

THP: 1

dělnická povolání: 4

Všechny učitelské pozice byly obsazeny plně kvalifikovanými pedagogy, jedna učitelská pozice obsazena zaměstnankyní v závěrečném ročníku vysokoškolského studia Mgr. v oboru Učitelství pro základní školu a speciální pedagogika. Vychovatelka školní družiny i asistentky pedagoga jsou kvalifikováni pro daný typ práce.

Průměrný počet žáků na učitele ve třídě ZŠ speciální: 5,0

Průměrný počet žáků na učitele ve třídě ZŠ s MV: 7,25

Průměrný počet žáků na učitele ve třídě ZŠ při PL: 7,4

#### 4. Údaje o přijímacím řízení

Všichni žáci, včetně žáků prvního ročníku, jsou přijímáni na základě písemné žádosti zákonného zástupce a platného písemného doporučení školského poradenského pracoviště ke vzdělávání žáka. Podmínkou přijetí je informovaný souhlas zákonného zástupce dle § 21 Vyhlášky 27/2016 Sb., o vzdělávání dětí, žáků a studentů se speciálními vzdělávacími potřebami a dětí, žáků a studentů mimořádně nadaných, v platném znění. Součástí podkladů při přestupu žáka je kopie pedagogické dokumentace ze spádové ZŠ.

##### Nově přijatí žáci

do ZŠ - MV 7

do ZŠ speciální 5

**celkem 12**

ukončili docházku přechodem na jinou školu 2

##### Splnili povinnou školní docházku

v ZŠ - MV 2

v ZŠ speciální 3

**celkem 5**

Umožněno ukončení vzdělání prodloužením docházky 2

Přihlášených ke studiu na středním stupni vzdělávání 2 z toho přijatých 2

##### Žáků s individuálním vzdělávacím plánem

v ZŠ praktické	8
v ZŠ speciální	6
<b>celkem</b>	<b>14</b>

#### Součást ZŠ při PL:

Od počátku školního roku bylo na této součásti vzděláváno celkem 210 žáků, z toho 147 žáků běžné ZŠ, 4 žáci ZŠ speciální a 59 žákům SŠ a SOU byly poskytovány konzultace.

## **5. Stručné vyhodnocení naplňování cílů školního vzdělávacího programu**

### **5.1 Materiální a ekonomické podmínky**

Od května do října 2023 došlo k realizaci investiční akce „Zateplení budovy a instalace řízeného větrání“. Díky schváleného příspěvku zřizovatele na malování ve výši 100 000,- Kč byly obě budovy školy připraveny na zahájení dalšího školního roku po ukončení vnitřních stavebních prací.

Škola na adrese Olomoucká 76 i detašovaném pracovišti ZŠ při PL, Olomoucká 173 na v roce 2023/2024 doplnila jen nejnnutnější vybavení. Postupně dochází ke zlepšování podmínek a vybavenosti školy IT technikou v ZŠ – tablety Samsung, notebooky s příslušenstvím. Národní plán obnovy – digitální učební pomůcky v souhrnné výši 34 000,- Kč a dotace – Národní plán obnovy – Prevence digitální propasti ve výši 61 000,- Kč. Tyto dotace byly zcela vyčerpány.

V dalším období bude škola nadále usilovat o získání dotace na opravu oplocení, dotace na revitalizaci školní zahrady a školního hřiště z prostředků IROP či jiných projektů. Nutná bude také oprava jídelny, výdejny a ředitelny na výměnu zastaralého vybavení.

Mzdový rozpočet byl v roce 2023/2024 vyrovnaný a umožnil škole zajištění všech pozic i ohodnocení kvality práce pedagogů.

Od září 2023 škola čerpá uvolněné prostředky z projektu Výzva NPO - Výzva na podporu škol s nadprůměrným zastoupením sociálně znevýhodněných žáků v souhrnné výši 442 000,- Kč. Pro rok 2023 byla zaslána částka ve výši 40 000,- Kč, ze které se hradilo doučování, zájmové kroužky a pomůcky pro žáky.

Vzhledem k náročnosti pedagogické práce škola podporovala vzdělávání pedagogů v rámci MAS Šternbersko. o.p.s., NPI a to včetně zapojení asistentů pedagoga.

Škola od školního roku 2022/2023 realizuje projekt Šablony I – Operační program Jan Amos Komenský, číslo projektu : CZ.02.02.XX/00/22\_002/0001667, název projektu: ZŠ Olomoucká – Šablony I. V období od 1.9. 2022 do 31.12. 2024 dochází v rámci projektu k personálnímu posílení o školního asistenta na detašovaném pracovišti Základní škola při Psychiatrické léčebně Šternberk. Podpořen byl také osobnostně profesní rozvoj pedagogů základní školy. Prozatím byly čerpány finanční prostředky ve výši 232 417,- Kč.

Pro žáky ze sociálně slabých rodin získala se souhlasem zřizovatele dar Women for Women, o.p.s z programu Obědy pro děti, také z projektu Příspěvky na obědy do škol v Olomouckém kraji, spolufinancováno EU. Z prostředků účelové dotace MŠMT na doučování bylo uhrazeno realizované



doučování ve výši 64 028,- Kč. Také byla čerpána podpora z projektu Národní plán obnovy – doučování ve výši 50 880,- Kč.

Díky projektu zprostředkovaného zřizovatelem „Přírodní zahrada ožívá“ se z obdržených prostředků ve výši 28 000,- Kč zrealizovaly dva projektové dny s environmentální tematikou a bude pořízena malá meteostanice pro praktickou výuku žáků.

## **5.2 Personální podmínky**

Škola má kvalifikovaný pedagogický sbor, učitelé jsou speciální pedagogové, usilují o neustálý profesní i odborný růst. Pouze jeden pracovník na pozici učitele je v závěrečném ročníku vysokoškolského studia Mgr. v oboru Učitelství pro základní školu a speciální pedagogika. Ve škole pracuje proškolený výchovný poradce, proškolený koordinátor EVVO, preventista rizikového chování a školní psycholožka. Učitelé se průběžně vzdělávají v různých oblastech podle ročních plánů dalšího vzdělávání pedagogických pracovníků. Systematické plánování jejich vzdělávání vychází z Dlouhodobé koncepce rozvoje školy, osobních konzultací s pedagogy i aktuálních potřeb školy. Ve škole pracují asistenti pedagoga a vychovatelka ŠD, kteří mají odpovídající pedagogické vzdělání.

Ve školním roce 2023/2024 měla ZŠ vzdělávající žáky dle ŠVP ZŠ - minimální doporučená úroveň pro úpravy očekávaných výstupů v rámci podpůrných opatření celkem tři třídy - III. třídu pro 1. - 3. ročník, IV. pro 5. a 6. ročník, V. třídu s 8. a 9. ročníkem a VI. se 4. ročníkem. I., II. a VII. třída byly třídami ZŠ speciální s kombinací různých ročníků.

Žáci měli možnost navštěvovat jedno společné oddělení školní družiny.

Výchovně vzdělávací proces zajišťovalo na součástech ZŠ a ZŠ speciální 11 učitelů, 7 asistentů pedagoga a 1 vychovatelka, na součásti ZŠ při PL 5 učitelů. Součástí týmu byla také školní psycholožka a školní asistent na součásti ZŠ při PL. Provoz byl zajišťován 4 zaměstnanci a ekonomiku a účetnictví zabezpečovala 1 zaměstnankyně.

## **5.3 Průběh vzdělávání**

Žáci ZŠ se vzdělávají dle Školního vzdělávacího programu pro obor vzdělávání základní škola, případně dle IVP upravujícího podmínky vzdělávání dle doporučení ŠPZ. Žáci ZŠ speciální se vzdělávají dle ŠVP ZŠ speciální dle RVP ZŠ speciální díl 1. nebo 2., případně taktéž dle IVP.

Žáci, jejichž vzdělávání naše škola zajišťuje po dobu pobytu v PL Šternberk se vzdělávají dle ŠVP ZŠ PL s přihlédnutím k požadavkům vzdělávacích programů kmenových škol.

Z výstupů hospitační činnosti vyplývá, že učitelé za podpory asistentů dobře zvládají individuální práci se žáky, výukové postupy přizpůsobují jejich zdravotnímu postižení. Dovedou pro ně vytvořit kvalitní individuálně vzdělávací plány. Pedagogičtí pracovníci uplatňují při výuce poznatky ze vzdělávacích seminářů z oblasti psychologie, z oblasti zdravotnictví a speciální pedagogiky. Při předávání poznatků žákům učitelé dovedou vhodně zapojit informační technologie. Adekvátně využívají klasifikační řád školy a hledají cesty ke sjednocení hodnocení úrovně znalostí žáků.

S ohledem na mentální možnosti žáků se obtížně realizuje kvalita sebehodnocení žáků, leč k dílčím prvkům je vždy ze strany pedagogů přistupováno. Práci učitelů nezdědí výrazně ztěžuje vliv rodiny. Některé děti jsou z důvodu handicapu i vlastní rodinou přijímány s despektem, takže vybudování jejich zdravého sebevědomí je často obtížné. Některým žákům chybí zpětná vazba od rodičů, protože je činnosti dítěte ve škole ani jeho výsledky nezajímají. Tyto děti pak často velmi neochotně



přijímají kritiku a samy nemívají potřebu svou práci zlepšovat, sebehodnocení vlastní práce u nich bývá velmi neobjektivní. Škola plánuje pro další školní rok zahájení projektu Druhý krok, který by měl být nápomocný v budování kompetencí emoční inteligence, sebereflexe a spolupráce s ostatními.

Od 1. 9. 2020 do 31. 8. 2025 škola realizuje Tranzitní program, jehož cílem je rozvíjet pracovní a sociální dovednosti a usnadnit tak žákům přechod ze základní školy do hlavního proudu vzdělávání a do běžného pracovního prostředí. Škola dlouhodobě spolupracuje se Střední školou strojírenskou a lesnickou ve Šternberku a Odborným učilištěm a Praktickou školou v Mohelnici v oblasti motivace pro budoucí povolání i osvojování dovedností žáků a také v oblasti EVVO. Součástí programu jsou aktivity, které umožňují žákům osvojování potřebných pracovních i sociálních dovedností a seznamování s jednotlivými aktéry trhu práce v regionu. Pedagogové pravidelně prověřují rozvoj kompetencí každého žáka.

#### **5.4 Spolupráce školy s rodiči**

Naše škola usiluje o udržení a rozvíjení dobrých vztahů žák – učitel – rodič i spolupráci s veřejností. Zákonní zástupci žáků mají po dohodě možnost účasti ve výuce, jsou zváni na zážitkové a vzdělávací akce organizované školou.

Žáci školy pod vedením vyučujících prezentují výsledky své práce veřejnosti (Dny otevřených dveří, Zahradní slavnost, besídky, vystoupení pro rodiče apod.).

#### **5.5 Psychosociální podmínky školy**

Z evaluačních dotazníků určených pedagogickým zaměstnancům, pohospitačních pohovorů, setkání MS a týmového vyhodnocení školního roku vyplývá, že vedení školy má vstřícný přístup k zaměstnancům s důrazem na podporu při řešení problémů. Usiluje o udržení tvořivého pracovního týmu. Uplatňuje otevřenou vzájemnou komunikaci s učiteli, žáky i rodiči. Usiluje o podporu dobrého jména školy na veřejnosti především prezentací výsledků práce učitelů a žáků. Ověřováním zpětné vazby usiluje o růst kvality svých řídicích rozhodnutí.

Z konzultací vedených školním psychologem a výchovným poradcem se žáky a rodiči vyplývá, že žáci se ve škole cítí bezpečně, většina z nich vnímá nároky pedagogů jako přiměřené, mají dostatek prostoru k dotazům a vysvětlení učiva. Většina žáků pozitivně hodnotí zařazení projektových dnů do výuky, stejně jako aktivity Tranzitního programu Green Class. Rodiče oceňují ochotu pedagogů k poskytování osobních konzultací i možnost spojit se s vyučujícími telefonicky a požádat o doplňující informace. Využívají specializovaných konzultací Centra podpory. Velmi dobrý ohlas má také prezentace školních akcí na nových webových stránkách školy.

Ve výchovném procesu je klíčový rovnocenný přístup pedagogů ke všem žákům. Projektové dny upevňují vztahy třídních kolektivů. V případě kázeňských potíží škola poskytuje konzultace se školní psycholožkou, podporu výchovného poradce a preventisty. Postup školy je v těchto případech vždy důsledný a probíhá podle nastavených pravidel. Z výstupů pedagogických rad vyplývá mírně klesající tendence výskytu negativní jevů v chování žáků.

## 6. Údaje o výsledcích vzdělávání žáků podle cílů stanovených vzdělávacími programy a podle poskytovaného stupně vzdělání

Počty tříd v jednotlivých ročnících a počty žáků ve třídách k 30. 06. 2024

ZŠ speciální	ročník	počet žáků	z toho	
			chlapců	dívek
ZŠ speciální	1.	1	1	0
ZŠ speciální	2.	2	2	0
ZŠ speciální	3.	0	0	0
ZŠ speciální	4.	0	0	0
ZŠ speciální	5.	2	1	1
ZŠ speciální	6.	1	1	0
ZŠ speciální	7.	1	0	1
ZŠ speciální	8.	2	1	1
ZŠ speciální	9.	0	0	0
ZŠ speciální	10.	2	2	0
<b>Celkem ZŠ speciální</b>		<b>11</b>	<b>8</b>	<b>3</b>
ZŠ praktická	ročník	počet žáků	z toho	
			chlapců	dívek
ZŠ praktická	1.	4	4	0
ZŠ praktická	2.	3	1	2
ZŠ praktická	3.	3	1	2
ZŠ praktická	4.	6	6	0
ZŠ praktická	5.	6	4	2
ZŠ praktická	6.	2	1	1
ZŠ praktická	7.	5	5	0
ZŠ praktická	8.	0	0	0
ZŠ praktická	9.	2	1	1
<b>Celkem ZŠ praktická</b>		<b>30</b>	<b>23</b>	<b>7</b>
<b>CELKEM ŽÁKŮ</b>		<b>42</b>	<b>31</b>	<b>11</b>

### Skutečné složení tříd

I. tř. – 1., 5., ZŠ MV +1., 8.,10. ročník ZŠ speciální (celkem žáků 6)

II. tř. – 5., 7., 8., 10. ročník ZŠ speciální (celkem žáků 4)

III. tř. – 1., 2., 3. ročník ZŠ – MV (celkem žáků 8)

IV. tř. – 5., 6. ročník ZŠ – MV (celkem žáků 7)

V. tř. – 7., 9. ročník ZŠ – MV (celkem žáků 7)

VI. tř. – 2., 5., 6. ročník ZŠ speciální (celkem žáků 4)

VII. tř. – 4. ročník ZŠ – MV (celkem žáků 6)



Žáci ZŠ se vzdělávají dle Školního vzdělávacího programu pro obor vzdělávání základní škola, případně dle IVP upravujícího podmínky vzdělávání dle doporučení ŠPZ. Žáci ZŠ speciální se vzdělávají dle ŠVP ZŠ speciální dle RVP ZŠ speciální díl 1. nebo 2., případně taktéž dle IVP.

Žáci, jejichž vzdělávání naše škola zajišťuje po dobu pobytu v PL Šternberk se vzdělávají dle ŠVP ZŠ PL s přihlédnutím k požadavkům vzdělávacích programů kmenových škol.

S ohledem na individuální možnosti žáků vyplývajících z jejich postižení se nesnadno realizuje kvalita sebehodnocení žáků, leč k dílčím prvkům je vždy ze strany pedagogů přístupováno. Práci učitelů nezřídka výrazně ztěžuje vliv rodiny. Některé děti jsou z důvodu handicapu i vlastní rodinou přijímány s despektem, takže vybudování jejich zdravého sebevědomí je často obtížné. Některým žákům chybí zpětná vazba od rodičů, protože je činnosti dítěte ve škole ani jeho výsledky nezajímají. Tyto děti pak často velmi neochotně přijímají kritiku a samy nemívají potřebu svou práci zlepšovat, sebehodnocení vlastní práce u nich bývá velmi neobjektivní. Škola zahájila projekt Druhý krok, který by měl být nápomocný v budování kompetencí emoční inteligence, sebereflexe a spolupráce s ostatními.

Ze srovnání klasifikace žáků vyplývá, že škola udržuje vyrovnaný průměr počtu žáků s vyznamenáním, postupně je zkvalitňován výchovně vzdělávací proces. Také z hodnotících formulářů Tranzitního programu Green Class je patrný postupný rozvoj žáků v oblasti klíčových kompetencí. Cílem programu a naplněním ŠVP je úspěšný přechod žáků do středního vzdělávání.

Z kontrol žákovských písemností, z výsledků pedagogických rad a rozhovorů s učiteli vyplývá, že úroveň těchto písemností je průměrná, zlepšení je někdy jen dílčí. Dlouhodobé zkvalitnění výsledků v této oblasti je výzvou pro MS do dalšího období. Škola v tomto roce pokračovala v zakládání žákovských portfolií a zavedla samostatnou evidenci výsledků učiva doplněného po absenci. Výuka cizího jazyka již je pevně zakotvenou součástí ŠVP, k níž jsou využívány poslechové materiály, interaktivní výukové programy i digitální učební materiály. Také výuka práce s počítačem je na velmi dobré úrovni. Z prostředků MŠMT škola realizovala 3 skupiny doučování se zapojením 28 žáků a souhrnnou efektivitou 75%.

Dílčí nedostatky zjištěné kontrolní a hospitační činností jsou průběžně odstraňovány. Z rozborů hospitačních a kontrol vyplývá, že cíle vzdělávacích programů jsou průběžně naplňovány.



1. POLOLETÍ 2023/2024							
třída	počet žáků	počet chlapců	počet dívek	prospělo s vyz.	prospělo	neprospělo	neklasif.
	ZŠ / ZŠ S	ZŠ / ZŠ S	ZŠ / ZŠ S	ZŠ / ZŠ S	ZŠ / ZŠ S	ZŠ / ZŠ S	ZŠ / ZŠ S
I. třída	2/3	2/3	0/0	1/0	0/2	0/1	1/0
II. třída	0/4	0/2	0/2	0/1	0/3	0/0	0/0
III. třída	7/0	4/0	3/0	5/0	2/0	0/0	0/0
IV. třída	8/0	5/0	3/0	3/0	4/0	1/0	0/0
V. třída	6/0	5/0	1/0	3/0	3/0	0/0	0/0
VI. třída	0/4	0/3	0/1	0/0	0/4	0/0	0/0
VII. třída	6/0	6/0	0/0	4/0	2/0	0/0	0/0
<b>Celkem</b>	<b>29/11</b>	<b>27/8</b>	<b>7/3</b>	16/1	11/12	1/1	1/0
2.. POLOLETÍ 2023/2024							
třída	počet žáků	počet chlapců	počet dívek	prospělo s vyz.	prospělo	neprospělo	neklasif.
	ZŠ / ZŠ S	ZŠ / ZŠ S	ZŠ / ZŠ S	ZŠ / ZŠ S	ZŠ / ZŠ S	ZŠ / ZŠ S	ZŠ / ZŠ S
I. třída	3/3	3/3	0/0	1/0	1/3	1/0	0/0
II. třída	0/4	0/2	0/2	0/1	0/2	0/1	0/0
III. třída	8/0	4/0	4/0	3/0	5/0	0/0	0/0
IV. třída	7/0	4/0	3/0	2/0	5/0	0/0	0/0
V. třída	7/0	6/0	1/0	4/0	3/0	0/0	0/0
VI. třída	0/4	0/3	0/1	0/0	0/4	0/0	0/0
VII. třída	6/0	6/0	0/0	4/0	2/0	0/0	0/0
<b>Celkem</b>	<b>31/11</b>	<b>23/8</b>	<b>8/3</b>	14/1	16/9	1/1	0/0

## **7. Údaje o prevenci sociálně patologických jevů, rizikového chování a zajištění podpory žáků se speciálními vzdělávacími potřebami, nadaných, mimořádně nadaných a nárokem na poskytování jazykové přípravy**

Škola má sestavenou dlouhodobou Strategii primární prevence. Pověřený koordinátor prevence předkládá každoročně návrh preventivních aktivit pedagogické radě jako Minimální preventivní program (MPP), který naplňují třídní učitelé i všichni vyučující dle ročních plánů aktivit v rámci výuky. Výsledky jsou hodnoceny 2x ročně v rámci pedagogické rady. Koordinátor také sleduje nabídky možností dalšího vzdělávání pedagogů v oblasti prevence a předává poznatky ze seminářů pedagogickému sboru.

### **Minimální preventivní program je zaměřen v 1. -5. ročníku na:**

- společné stanovení a zažití pravidel soužití mezi žáky a učiteli
- zvyšování zdravého sebevědomí žáka
- vnímání individuálních odlišností dětí mezi sebou a přijímání těchto jevů
- budování vzájemné úcty, sebeúcty a důvěry
- rozvoj schopnosti diskutovat, komunikovat, řešit problémy a konflikty (například formou komunitního kruhu, či hodin prožitkové pedagogiky
- osvojování a upevňování základních návyků v rámci ZŽS – hygiena, životospráva, sdělení základních informací z oblasti prevence experimentování s alkoholem a cigaretami
- snahu o včasné diagnostikování rizikového chování ve třídních kolektivech a přijímání účinných opatření
- kvalitu spolupráce učitelů s rodiči
- nabídku volnočasových aktivit

### **v 6. – 9. ročníku na:**

- vytváření vztahu důvěry mezi žáky a učiteli a mezi žáky navzájem
- stanovení pravidel soužití třídní komunity
- formování skupiny, která je pro žáky bezpečným místem, a pomůže jim pomůže vyhnout se rizikovému společensky nežádoucímu chování – šikanování, užívání alkoholu a drog,
- věcné informace o vzniku různých typů závislostí a jejich následcích
- začlenění nových žáků do komunity třídy
- trénink obrany před manipulací, s osvojováním vhodných komunikačních technik
- posilování odpovědnosti za vlastní rozhodnutí
- zvládání náročných fyzických i duševních situací
- umění vyrovnat se s neúspěchem
- upevňování vztahů v komunitě vrstevníků
- rozvoj předvídání možných důsledků chování
- nácvik efektivní komunikace na základě vlastních prožitků
- varianty řešení závažných a krizových situací
- zvýšení schopnosti odolávat nebezpečím, krizím, stresu, závažným situacím (včetně odmítání alkoholu, drog, nikotinu, nevhodných způsobů chování)
- přehled životních rizik a možností podpory
- společenské vztahy (včetně mediální hygieny, vlivu reklamy apod.,)
- modelové, projektové situace poskytující návody k řešení problémů

Funkci výchovné poradkyně zastává speciální pedagožka, která úspěšně zakončila požadované kvalifikační studium pro výchovné poradce. Její dosavadní praxe, zájem o práci jsou základním předpokladem pro kvalitní vykonávání této důležité funkce.



Při plánování své činnosti vychází z analýz a hodnocení let předchozích, zaměřuje se jak na činnost informační, poradenskou, preventivní, tak diagnostickou. Spolupracuje především s třídními učiteli, školním metodikem prevence, ŠPZ, sociálními kurátory, příp. policií a samozřejmě s rodiči žáků školy. Vzájemná informovanost mezi ní a ředitelkou školy je na výborné úrovni

Všechny podpůrné aktivity pro žáky se SVP jsou soustředěny do CENTRA PODPORY, které umožnilo lepší koordinaci činností pedagogů a usnadnilo komunikaci rodičů se školou. Na součásti ZŠ Olomoucká 76 byli slabší žáci podpoření doučováním z dotace MŠMT. Na součásti ZŠ při PL žáky ohrožené školním neúspěchem podpořili školní asistenti v rámci projektu Šablony I – OP JAK.

Nadaní žáci mohou být zařazeni do výuky pouze na součásti ZŠ při PL. Podpora jejich rozvoje je prováděna individuální formou s využitím IT techniky, encyklopedií studijních materiálů z portálu DUMy. cz a podobně.

Přehled snížených stupňů z chování 2023/2024				
		celkem	chlapci	dívky
1. pololetí	2. stupeň	0	0	0
	3. stupeň	0	0	0
2. pololetí	2. stupeň	0	0	0
	3. stupeň	0	0	0

Kromě snížených stupňů z chování ředitel školy přistoupil k těmto výchovným opatřením - důtka ředitele školy 2x.

- V tomto školním roce se škola zaměřila na důsledné ověřování důvodů absence. U všech absencí ze zdravotních důvodů delších než 3 dny učitelé telefonicky kontaktovali lékaře se žádostí o potvrzení existence důvodu pro omluvení nepřítomnosti.
- U absencí vyšších než 120 hodin za pololetí uváděli třídní učitelé do zápisu pololetní porady, nejen celkový počet zameškaných hodin, ale také počet hodin ověřených lékařem.
- K minimalizaci výskytu závažných negativních jevů škola využívá preventivní postupy rozpracované v Minimálním preventivním programu školy. Školní psycholožka, která je současně koordinátorem prevence se zaměřuje nejen na podporu žáků s kombinovaným postižením, zejména v kombinaci s PAS, ale i na výchovně problémové žáky. Všichni rodiče mají dostatek prostoru pro její odbornou konzultaci. Spolupráce s rodiči byla v tomto školním roce komplikována hygienickými opatřeními, přes to škola využila podporu odboru sociálních věcí MÚ Šternberk k realizaci výchovné komise u problematických žáků. Omezena byla také spolupráce s PČR a dalšími institucemi.
- Někteří žáci školy byli v péči psychiatrické ambulance, nejčastěji pro diagnózu ADHD. Těmto žákům učitelé věnovali zvýšenou pozornost a snažili se spolupracovat pravidelně s rodiči.
- Přes snahu pedagogů se dosud nepodařilo dosáhnout úplného odstranění výskytu rizikového chování žáků. Také v tomto školním roce se vyskytly případy nevhodného vulgárního chování a agresivity vůči slabším. Dlouhodobě přetrvávajícím motivem jsou, bohužel, opakované vzájemné spory rodičů žáků.



## 8. Údaje o aktivitách a prezentaci školy na veřejnosti

Aktivity rozšiřující běžnou výuku pozitivně podporují prevenci negativních jevů a mají významný sociální rozměr. Žáci rozvíjejí dovednosti vzájemné spolupráce. Svě sebevědomí posilují přípravou prezentací pro rodiče i veřejnost. Mají možnost seznámit se s novými aktivitami, které mohou uplatnit i ve volném čase.

Výstupy z aktivit školy jsou prezentovány na stránkách [www.zs-sternberk.cz](http://www.zs-sternberk.cz) i v regionálním tisku.

### AKCE ŠKOLY VE ŠKOLNÍM ROCE 2023/2024

Název akce	Datum	Poznámka
Hudební, Tvořivá dílna, Sportovní kroužek, Čtenářský kroužek, Máme rádi počítače, kroužek deskových her	1xtýdně pondělí	
Tranzitní program	průběžně	
Sběr elektroodpadu (baterie, drobné přístroje)	průběžně	
Cvičení v přírodě	25. 9. 2023	I. – VI. tř.
Beseda k volbě povolání – ředitelka OÚ a PRŠ Mohelnice	5. 10. 2023	Vých. poradce
Oslavy lesa na Floře	6. 10. 2023	III., IV: a VII. třída
Sklízíme ze zahrady – EVVO+TP	16. 10. 2023	PD
Podzimní slavnost k příležitosti představení nově zrekonstruované školy	30. 10. 2023	
Sázíme švestkový sad – EVVO+TP	30. 10. 2023	PD
Kdo to dělá?	13. 11. 2023	PD
Metodické sdružení – Učíme se venku	13. 11. 2023	Všichni PP
Slavnostní ukončení – Zateplení budovy a instalace řízeného větrání s účastí vedení OK	21. 11. 2023	
Scholaris Olomouc	21. 11. 2023	Vycházející žáci, Mgr. Zlámalová
Společné zdobení Vánočního stroměčku před školou	5. 12. 2023	
Školou chodí Mikuláš	5. 12. 2022	I. – V. tř.
Vánoční tvoření s floristkou	12. 12. 2023	MAS Šternbersko
Vánoční setkání zaměstnanců – Restaurace a bowling JAKOBY	18. 12. 2023	Všichni zaměstnanci
Údržba krmítka, budky	průběžně	I. – VII. tř.
Vánoční Olomouc	prosinec	I., III. třída
Besídka ŠD	20. 12. 2023	
PD Krásné Vánoce	21. 12. 2023	I. – VII. tř.
Vánoce – filmové představení, třídní besídky	22. 12. 2023	I. – VII. tř.
Ptačí hodinka - EVVO	5. 1. 2024	I. – VII. tř.
PD – Pracovní možnosti v EU	31. 1. 2024	Projektová výuka I. – VII. tř.
Kreativní vyučování – Malí fotografové	6. 2. 2024	MAS Šternbersko
Kreativní vyučování – Africké rytmy	8. 2. 2024	MAS Šternbersko
Kreativní vyučování – Ponožkové divadlo	15. 2. 2024	MAS Šternbersko
Maškarní karneval	23. 2. 2024	I. – VII. tř., PD
TP - Exkurze do elektra (SELM)	únor 2024	TP – jednotlivě po třídách
Březen – měsíc knihy – Čtení na pokračování	březen 2024	I. – VII. tř.

Kreativní vyučování – Přednáška o včelách a tvoření z včelího vosku	13. 3. 2024	MAS Šternbersko
Přemýšlej o sobě	20. 3. 2024	PD – multikulturní výchova
Besídka v ŠD – vystoupení dětí k MDŽ a Dni učitelů	20. 3. 2024	
Plavecký výcvik – 10 lekcí	duben - červen	III., IV., VII. tř.
JAK UHLÍŘ SKOUMAL SVĚŘÁK - divadlo	3. 4. 2024	I., II., III., IV., VII. tř.
Uklidme Česko	12. 4. 2024	PD
Zápis do 1. třídy	15. 4. – 17. 4. 2024	Mgr. Urbanová Kovaříková, Mgr. Frýbová
Běh Litovelským Pomoravím	17. 4. 2024	vybraní žáci + ,Mgr. Fabiánová
Zahradkáři - EVVO + TP	25. 4. 2024	PD
Nocování ve školní družině	26. 4. 2024	
Pálení čarodějnic	30. 4. 2024	projektová výuka I. – VII. tř.
Exkurze do SOŠL a S Šternberk	duben	individuálně
Jedlá krása – EVVO + TP	6. 5. 2024	I. – VII. tř. PD
Volby do školské rady	9. 5. 2024	
Zápis do přípravného stupně ZŠS	13. 5. 2024	Mgr. Urbanová Kovaříková, Mgr. Frýbová
Školní kolo atletického čtyřboje	16. 5. 2024	všechny třídy
Mohelnické sportovní hry	21. 5. 2024	V. tř.
Zahradní slavnost	28. 5. 2024	
Turnaj v Boccie	28. 5. 2024	Vincentinum, II. tř.
Mezinárodní den dětí - hry a soutěže	31. 5. 2024	I. – VII. tř.
TV na Atletickém stadionu	březen - červen	I. – VII. tř.
Celoškolní výlet – Vyškov – ZOO park a Dinopark	4. 6. 2024	I – VII. tř.
O Balynce, dobrém štěněti a třídě nízkých kamarádů - divadlo	12. 6. 2024	II., III. + výběr I. a VII. tř.
Klady reklamy, mediální výchova	14. 6. 2024	PD I, II., III., V., VI. tř.
Den otevřených dveří 153. ženíjního praporu	14. 6. 2024	IV. a VII. tř.
Školní výlety – jednotlivě po třídách	červen	
Léto v zahradách - výstava	18. 6. 2024	II. tř.
Týmové hodnocení projektů Green Class, Š I/JAK, Výzva NPO s kulturním programem	19. 6. 2024	Odpolední akce
Kouzelník a iluzionista Jiří Hadaš	24. 6. 2024	I. – VII. tř.
Cvičení v přírodě	25. 6. 2024	I. – VII. tř.



## 9. Údaje o dalším vzdělávání pedagogických a nepedagogických pracovníků

DATUM	NÁZEV	PRACOVNÍK	POZNÁMKA
30.8.- 20.9.2023	Program Bakaláři, začínáme pracovat s programem – on-line webinář	Frybová	PaedDr. Pavel Pavelka
26. 9. 2023	DIGI ROADSHOW – pro školy zřizované podle § 16, Zákona č. 561/2004 Sb. ONLINE a ZDARMA	Fabiánová, Hladišová, Horká, Metlíková, Zlámalová	Mgr. Ivo Jupa
4. 10. 2023	Výuka algoritmizace na ZŠ a víceletých gymnáziích s roboty Edison v prostředí EdScratch	Šnoblová	Edhouse s.r.o.
4. 10. 2023	Možnosti využití průvodce strategickým a akčním plánováním v plánovacím procesu, webinář	Urbanová Kovaříková	webinář
10. 10. 2023	Prevence násilí doma a ve škole	Zlámalová	Webinář - SOFA
11. 10. 2023	Základy krizové komunikace - webinář	Aufartová, Dostálová, Steidlová, Kalábová	Albiso, Jiří Strašík
17. 10. 2023	Učíme se venku - seminář	Fabiánová	Sluňákov
25. 10. 2023	Peer to Peer	Urbanová Kovaříková	NPO
23. 10. 2023	Hospodaření příspěvkových organizací	Orságová	ANAG spol. s.r.o.
26. 10. 2023	Odborný seminář Hygienické školení	Vysoudilová	Tropico spol.s.r.o., AVLYSPOL s.r.o.
14. 11. 2023	PROPojení ředitelů	Urbanová Kovaříková	
6. 12. 2023	Workshop k rozvoji digitální kompetence - pro školy zřízené dle § 16, zák. č. 561/2004 Sb.	Urbanová Kovaříková	
18. 12. 2023	Základy první pomoci pro zaměstnance škol a školských zařízení	Hlaváčková, Horká, Gajdoszová, Hladišová, Hornáčková, Fabiánová, Julíčková, Křpcová, Omachelová, Oslíková, Pluhařová, Šnoblová, Vysoudilová, Zlámalová, Haroková	PMeduca s.r.o., Húskova 12, 779 00 Olomouc
17. 1. 2024 –	Vzdělávání v problematice poruch	Metlíková	Rodinné Integrační



16. 2. 2024	autistického spektra		centrum z.s.
18. 1. 2024	Aktuality a změny v účetnictví a daních 2023/2024	Orságová	Vzdělávací a kulturní středisko Štohl, s.r.o.
25. 1. 2024	Spolupráce školy s orgány sociálně-právní ochrany dětí	Urbanová Kovaříková	NPI-webinář
26. 1. 2024	Motivace dětí: úvod do behaviorálních a koučovacích metod	Pluhařová, Horká	NPI - webinář
29. 1. 2024	Obtížná jednání s rodiči	Zlámalová	NPI-webinář
30. 1. 2024	Digiroadshow: kam se poděl kancelářský balíček	Urbanová Kovaříková	NPI-webinář
31. 1. 2024	Organizace výuky v heterogenní třídě, aneb třídní management v praxi	Horká	NPI - webinář
9. 2. 2024	Jak překonat rozdíly a upevnit vztahy mezi rodinou, školou a komunitou	Naňáková	NPI - webinář
9. 2. – 26. 3. 2024	Studium pedagogiky pro pedagoga volného času, který vykonává komplexní přímou pedagogickou činnost	Gajdoszová	Schola education Prostějov
12. 2. 2024	Praktické příklady práce s heterogenní třídou	Horká	NPI-webinář
14. 2. 2024	Péče o duševní zdraví – základní relaxační techniky, odolnost vůči stresu	Orságová, Julíčková	NPI - webinář
14. 2. 2024	Workshop k rozvoji digitální kompetence – pro školy zřizované podle §16, Zákona č. 561/2004	Hladišová	NPI - webinář
15. 2. 2024	Neformálně o volném čase v prostředí školy	Gajdoszová	NPI - webinář
19. 2. 2024	Organizace výuky v heterogenní třídě, aneb třídní management v praxi	Hladišová	NPI - webinář
20. 2. 2024	Agresivita u dětí: co stojí v pozadí a jak ji řešit?	Pluhařová	NPI-webinář
22. 2. 2024	Emoční první pomoc – jak snížit svůj stres a napětí v pěti krocích	Hornáčková, Naňáková	NPI - webinář
22. 2. 2024	Trauma respektující přístup jako řešení náročného chování dětí ve škole	Omachelová	NPI - webinář
27. 2. 2024	Jazyková výbava žáků se sociálním znevýhodněním a možnosti jejího rozvoje – základní principy a sdílení příkladů dobré praxe	Krpecová	NPI - webinář
28. 2. 2024	Workshop k rozvoji kompetence – pro školy zřizované podle § 16, Zákona č. 561/2004 Sb. Inspirace a sdílení zkušeností pedagogů	Hladišová	NPI - webinář
29. 2. 2024	Jak komunikovat se žáky s tzv.	Hladišová,	NPI - webinář

	problémovým chováním	Zlámalová	
4. 3. 2024	Jak poznat šikanu ve třídě a co dál?	Hornáčková	NPI - webinář
8. 3. 2024	Otevřený klub jako bezpečné prostředí ve škole	Gajdoszová	NPI - webinář
11. 3. 2024	Jak komunikovat se žáky s tzv. problémovým chováním? II.	Zlámalová	NPI - webinář
13. 3. 2024	Jak si nastavit hranice ve školním prostředí?	Hornáčková	NPI - webinář
14. 3. 2024	První psychická pomoc aneb možnosti krizové intervence v kontextu třídy a školy	Orságová	NPI - webinář
11. – 17. 3. 2024	AMOS – vzdělávací materiály pro 1. ročník	Frybová	on-line, Nová škola, s.r.o.
18. 3. 2024	Syndrom vyhoření v pedagogické praxi	Hladišová	NPI - webinář
20. 3. 2024	Workshop k rozvoji kompetence – pro školy zřizované podle § 16, Zákona č. 561/2004 Sb. Inspirace a sdílení zkušeností pedagogů	Hladišová, Gajdoszová	NPI - webinář
21. 3. 2024	Konzultace ke spolupráci školy s orgány sociálně právní ochrany dětí	Zlámalová	NPI - webinář
26. 3. 2024	Generativní AI pro učitele – úvodní webinář	Pluhařová	NPI - webinář
28. 3. 2024	Trauma respektující přístup jako řešení náročného chování dětí ve škole	Kalábová	NPI - webinář
2. 4. 2024	Peer to Peer	Urbanová Kovaříková	NPI - webinář
3. 4. 2024	Workshop k rozvoji digitální kompetence – pro školy zřizované podle § 16, Zákona č. 561/2004 Sb. Inspirace a sdílení zkušeností pedagogů	Gajdoszová	NPI - webinář
8. 4. 2024	Jak podpořit dítě s agresivními projevy chování? I.	Orságová	NPI - webinář
9. 4. 2024	Techniky pozitivního myšlení (nejen) v práci učitele	Julíčková, Horká	NPI - webinář
9. 4. 2024	Videohry jako nedílná součást života dětí a mládeže	Šnobllová	NPI - webinář
16. 4. 2024	Techniky pozitivního myšlení (nejen) v práci učitele II.	Julíčková	NPI - webinář
17. 4. 2024	Workshop k rozvoji digitální kompetence – pro školy zřizované podle § 16, Zákona č. 561/2004 Sb. Inspirace a sdílení zkušeností pedagogů	Hladišová	NPI - webinář
19. 4. 2024	Jak překonat rozdíly a upevnit vztahy mezi rodinou, školou a	Pluhařová	NPI - webinář



	komunitou.		
22. 4. 2024	Co všechno ovlivňuje duševní zdraví? I.	Orságová	NPI - webinář
3. 5. 2024	Doučování, které baví	Hladišová	NPI - webinář
6. 5. 2024	Kurz asertivity a deeskalace konfliktů pro pedagogické pracovníky	Aufartová, Dostálová, Fabiánová, Gajdoszová, Hornáčková, Kalábová, Kulíšková, Metlíková, Naňáková, Pluhařová, Steidlová, Urbanová Kovaříková, Vysoudilová, Zlámalová	SORUDO
13. 5. 2024	Jak podpořit dítě, které se sebepoškozuje? I.	Orságová	NPI - webinář
20. 5. 2024	Novinky v oblasti užívání psychotropních látek ve škole I.	Zlámalová	NPI - webinář
23. 5. 2024	Jak komunikovat se žáky s tzv. problémovým chováním? III.	Zlámalová	NPI - webinář
5. 6. 2024	Jak předejít vyhoření – tipy pro učitele	Hladišová	Webinář - WocaBee
19. 6. 2024	Pracovní doba ve školách a školských zařízeních	Frýbová	Webinář - Profieduca
19. 6. 2024	Kým čím být?	Zlámalová	Webinář - NPI
25. 6. 2024	Online setkání pracovníků volnočasových aktivit	Pluhařová	NPI - webinář
26. 6. 2024	Závazkové vztahy – školení uživatelů PO	Hroudová	KÚ OLKRAJ
10. 7. – 12. 7. 2024	DIGI Letní škola pro školy dle §16	Pluhařová, Urbanová	NPI – Hradec Králové

## 10. Údaje o výsledcích inspekční činnosti provedené Českou školní inspekcí a kontrolách

Ve školním roce 2023/2024 neproběhla ve škole inspekční činnost ČŠI.

## 11. Základní údaje o hospodaření školy

### KOMENTÁŘ K ROZBORŮM HOSPODAŘENÍ ZA ROK 2023

#### Úvod

#### ZÁKLADNÍ CHARAKTERISTIKA ORGANIZACE

Název: Základní škola Šternberk, Olomoucká 76  
IČO: 61989789  
Adresa: Olomoucká 76, 785 01 Šternberk Právní forma:  
příspěvková organizace  
Předmět hlavní činnosti: poskytování výchovy a vzdělávání  
Součástí zařízení: ZŠ praktická, ZŠ speciální, ZŠ při PL,  
školní jídelna - výdejna,  
školní družina  
Ředitel: Mgr. Radka Urbanová Kovaříková tel.: 585 012 851  
721 230 580  
Ekonom – účetní: Lucie Orságová tel.: 585 012 851

#### STRUČNÉ ZHODNOCENÍ HLAVNÍ ČINNOSTI ORGANIZACE

Na pracovišti **Olomoucká 76, Šternberk** škola zajišťuje vzdělávání ve třídách zřízených podle § 16 odst. 9 ŠZ pro žáky s lehkým mentálním postižením, nebo kombinací tohoto postižení s jiným handicapem, případně žáky se středním a těžkým mentálním postižením, či kombinací tohoto postižení s dalším postižením včetně poruch autistického spektra v oborech vzdělávání:

79-01-C/01 Základní škola

79-01-B/01 Základní škola speciální

Hlavním předmětem činnosti základní školy je vzdělávání žáků, kteří potřebují vyšší míru podpory, pro kterou se nemohou s úspěchem vzdělávat v základní škole s běžným výukovým programem.

Další součástí školy je pracoviště **Olomoucká 173, Šternberk**. Jedná se o ZŠ při zdravotnickém zařízení umístěnou v areálu Psychiatrické léčebny Šternberk s kapacitou 40 žáků. Zajišťuje vzdělávání žáků hospitalizovaných na dětském oddělení Psychiatrické léčebny Šternberk se zdravotním znevýhodněním či oslabením. Vzhledem k vytíženosti dětského oddělení je tato součást téměř zcela kapacitně zaplněna.

Poslední částí školy je pracoviště **Sadová 7, Šternberk**, kde v současné době dobíhá individuální výuka žáků ZŠ speciální ve spolupráci s Vincentinum – poskytovatel sociálních služeb Šternberk, p.o. Smluvně je zajištěna výpůjčka pracovny v sociálním zařízení pouze na dobu výuky.

V roce 2023 bylo na součásti ZŠ - MV vzděláváno 27 žáků, v ZŠ spec. 14 žáků a na ZŠ při PL průměrně 37 žáků. Školní družinu navštěvovalo 14 žáků. Ke stravování ve školní jídelně bylo zapsáno celkem 31 strávníků z toho 21 žáků.

Škola průběžně zajišťovala potřebné personální obsazení, úkoly stanovené příslušnými vzdělávacími plány byly řádně plněny. Škola od 1. září 2022 zahájila projekt ZŠ Olomoucká - Šablony I. – Operační program Jan Amos Komenský. Škola byla také zapojena do projektů realizovaných MAS Šternbersko, o.p.s. zajišťující DVPP pro pedagogické pracovníky a projektové dny pro žáky. Z



projektu Obědy pro děti organizace Women for Women, o.p.s. jsme čerpali obědy zdarma pro sociálně znevýhodněné žáky.

## **Hlavní změny**

Od září 2023 škola čerpá uvolněné prostředky z projektu Výzva NPO - Výzva na podporu škol s nadprůměrným zastoupením sociálně znevýhodněných žáků. Vzhledem k náročnosti pedagogické práce škola podporovala vzdělávání pedagogů v rámci MAS Šternbersko. o.p.s., NPI a to včetně zapojení asistentů pedagoga. V tomto školním roce přetrvávají nároky na pedagogickou práci, jak četností ročníků vzdělávaných v jedné třídě, tak náročností výchovně – vzdělávacích potřeb žáků s postižením. Jako podpůrné opatření je zřízena pozice školního psychologa s úvazkem 0,500 pro žákyni ZŠ speciální s kombinovaným postižením a ZŠ – MV s etopedickými obtížemi. Z projektu Šablony JAK ZŠ Šternberk, Olomoucká byla zajišťována pozice školního asistenta v ZŠ při PL v rozsahu do 20-ti hodin týdně.

## **Tvorba výsledku hospodaření**

### **1. Hlavní činnost**

#### **1.1. Náklady z hlavní činnosti**

**501 Spotřeba materiálu** - činila 165 842,98 Kč. Z rozpočtu zřizovatele bylo použito 22 731,64 Kč na pořízení DDHM, tj. zhruba o 11 tis méně než v r. 2022, a cca o 8 tis. více než schválený rozpočet na rok 2023. Na učební pomůcky bylo použito 32 841,77 Kč (materiál, pomůcky, učebnice), tj. zhruba o 6 tis. méně v roce 2022. Organizace nakupovala učebnice, učební pomůcky nejčastěji z prostředků ONIV.

Z rozpočtu na ONIV bylo využito 21 309,20 Kč na učebnice a učební pomůcky a nákup pedagogické literatury, 817,00 Kč na DDHM.

**502 Spotřeba energií** - činila 650 601,34 Kč, což je o přibližně o 260 tis. více než v roce 2022 a o zhruba o 150 tis. méně proti plánovanému rozpočtu. Do nákladů na energie se promítají i náklady na energie v pronajatém prostoru Základní školy při PL. Náklady za plyn činily 245 566,85 Kč, což je zhruba o 129. tis. Kč více, než v roce 2022 a zhruba o 234 tis. Kč méně než plánovaný rozpočet. Náklady na elektrickou energii činily 108 028,85 Kč, což je asi o 25 tis. více než v r. 2022 a zhruba o 52 tis. Kč více než plánovaný rozpočet. Náklady na vodné, stočné a srážkovou vodu činily 111 944,14 Kč tj. asi o 24 tis. více proti roku 2022. Náklady na účtu 502 v hlavní činnosti byly kryty dotací na provoz od zřizovatele, jen zanedbatelnou část tvořila kompenzace úhradami vypůjčitele DDM Šternberk.

**511 Opravy a udržování** - V roce 2023 bylo použito na opravu a údržbu 126 802,90 Kč, tj. asi o 93 tis. Kč proti plánovanému rozpočtu. Tyto náklady byly kryty dotací na provoz a mimořádné dotace na výmalbu školy. Jednalo se především o opravu elektroinstalace, instalatérské práce a další drobné opravy.

**518 - Ostatní služby** - ve výši 545 608,59 Kč zahrnují nájemné za součást ZŠ při PL Šternberk ve výši 122 071 Kč, náklady na zpracování mezd ve výši 60 880,00 Kč, náklady na licence jako je Eset a W. Office ve výši 62 928,99 Kč, dále poštovní a telekomunikační služby včetně připojení k internetu a bankovní poplatky. Dále byla z darů hrazena výsadba zahrady ve výši 111 274,11 Kč. Celkové náklady jsou zhruba o 215 tis. vyšší než v roce 2022.

## **521 Mzdové náklady**

Náklady z hlavní činnosti činily 12 275 916,00 Kč, tj o 1 581 813,00 Kč více než v roce 2022 a o cca 1 800 tis. Kč více proti původnímu rozpočtu. Náklady na platy činily 11 820 420,00 Kč, tj. o 1 126 448 Kč více proti roku 2022 a OON činily 268 803,00 Kč z toho 136 640,00 Kč bylo financováno z dotace Šablony JAK. Náhrady PN činily 186 546,00 Kč, tj. o necelých 48 tis. více než v roce 2022.

## **Další významné položky**

**551 Odpisy** organizace z hlavní činnosti činily po úpravě 286 148,00 Kč.

**558 Nákup majetku** – 320 963,71 Kč za DDHM – např. výukové pomůcky, notebooky, tablety, šatní skříňky, myčka, meteobudka, NAS, ...

**549 Ostatní náklady z činnosti** – organizace v roce 2023 neměla.

Výnosy z hlavní činnosti (účtová třída 6)

### 1.2. Dotace

#### 1.2.1. Dotace z rozpočtu MŠMT

Dotace z rozpočtu MŠMT činily po úpravách celkem 16 647 303,00 Kč.

Jednalo se o neinvestiční dotaci na přímé náklady na vzdělávání UZ 33 353 v konečné výši 16 552 303,00 Kč, která byla zcela vyčerpána. Tato dotace zahrnovala i financování přiznaného podpůrného opatření na 0,500 úvazek školního psychologa. Dále potom dotace UZ 33087 – Národní plán obnovy – digitální učební pomůcky v souhrnné výši 34 000,00 Kč a dotace UZ 33088 – Národní plán obnovy – Prevence digitální propasti ve výši 61 000,00 Kč. Tyto dotace byly zcela vyčerpány. Dotace UZ 33086 – Národní plán obnovy – doučování ve výši 50 880,00 Kč, v níž bylo vráceno 39 780,00 Kč.

Prostředky z dotací byly využity následovně:

501 – Spotřeba materiálu – 34 239,20 Kč na nákup školních pomůcek.

512 – Cestovné – 15 545,00 Kč na služební cesty zaměstnanců.

521 – Mzdové náklady – prostředky na platy – 11 740 433,00 Kč

521 – Mzdové náklady – OON – 173 000,00 Kč

521 – Mzdové náklady – DPN – 186 546,00 Kč

524 – Zákonné pojištění – 3 977 419,00 Kč

525 – Zákonná pojistka zam. – 48 728,00 Kč

527 – Zákonné soc. nákl. – přiděl do FKSP – 238 339,00 Kč

527 – Zákonné soc. nákl. – příspěvek na stravování – 28 560,00 Kč

527 – zákonné soc. nákl. – ostatní – 4 616,36 Kč

527 – Zákonné soc. nákl. – prohlídky – 3 040,00Kč

527 – školení - 29 230,00 Kč

558 – Náklady z DDHM – 8 996,80 Kč

Dále na základě rozhodnutí č. MSMT-24522/2023-3 ze dne 30.10.2023 a rozhodnutí krajem byla přidělena neinvestiční dotace – Výzva na podporu škol s nadprůměrným zastoupením sociálně



znevýhodněných žáků ve výši v souhrnné výši 442 000,00 Kč. Pro rok 2023 byla zaslána částka ve výši 40 000,00 Kč ze které se hradilo doučování, zájmové kroužky a pomůcky pro žáky.

#### 1.2.2. Příspěvky z rozpočtu Olomouckého kraje

V roce 2023 byl organizaci poskytnut příspěvek na provoz ve výši 671 000 Kč, účelový příspěvek na elektrickou energii ve výši 130 000,00 Kč, na plyn ve výši 274 000,00 Kč a na teplo ve výši 151 061,50 Kč. V roce 2023 byly prostředky příspěvku na provoz použity takto:

98 049,20 Kč na nákup materiálu (účet 501) – čistící a úklidová materiál, kancelářský papír, tonery, údržbový materiál, materiál pro PČ a VV

142 698,14 Kč na nákup energií (účet 502) – voda, 243 890,85 Kč na spotřebu plynu, 106 450,85 na spotřebu el. en., 151 061,50 na teplo, nákup služeb (účet 518) – telekomunikace 15 364,53 Kč, nájemné 122 071,00 Kč, opravy (účet 511) – 27 111,00 Kč - na drobné opravy.

Příspěvek na provoz nebyl zcela vyčerpán.

Odpisy organizace z hlavní činnosti činily po úpravě 236 258,52 Kč. Organizace odvedla dle pokynů zřizovatele zpět do jeho rozpočtu odvody ve výši 236 258,52 Kč.

#### 1.2.3. Dotace od jiných poskytovatelů, nebo z jiných zdrojů

Škola obdržela v roce 2022 dotaci z projektu ZŠ Olomoucká - Šablony I., Operační program Jan Amos Komenský CZ.02.02.XX/00/22\_002/0001667 ve výši 485 021,00 Kč. Tuto dotaci vyčerpala za rok 2023 v souhrnné výši 232 416,81 Kč za školní asistentku na součásti ZŠ Olomoucká 76, odloučené pracoviště PL, Olomoucká 173, dále za pomůcky pro žáky.

Kromě dotací škola se souhlasem zřizovatele obdržela dar nadace Women for Women, o.p.s., na úhradu obědů pro potřebné žáky. Dar od O2 na osazení školní zahrady a další drobné účelově určené dary.

#### 1.2.4. Výnosy z vlastní činnosti a ostatní výnosy

Výnosy hlavní činnosti ve výši 61 682,28 Kč.

**602 – Výnosy z vlastních výkonů** – činily 6 620,00 Kč. Jednalo se o výpůjčku DDM Šternberk.

**642 – Jiné pokuty a penále** – organizace neměla

**649 – Ostatní výnosy** – 23 116,52 Kč za bezplatně testy zlikvidované z důvodu expirace, a z účelově určených drobných darů (strom, zahrada, tablety).

### 1. 3. Výsledek hospodaření v hlavní činnosti

**Organizace měla v hlavní činnosti zisk ve výši 632,58 Kč. Výsledek hospodaření v roce 2023 byl oproti roku 2022 nižší o cca 66 tis. Kč.**

## 2. Doplňková činnost

Dohoda o výpůjčce učebny a sociálního zázemí DDM Šternberk pro potřeby dopravního hřiště pokračovala i v části roku 2023. Od 1.10.2023 byla smlouva vypovězena z důvodu rozšíření školy o další třídy.

## 2. 1. Náklady z doplňkové činnosti

Náklady z doplňkové činnosti měla organizace ve výši 202,00, vypůjčitel zajišťuje úklid vlastními prostředky a zaměstnanci.

## Výnosy z doplňkové činnosti (účtová třída 6)

### 2.2. Výnosy z doplňkové činnosti

Výnos z doplňkové činnosti měla organizace ve výši 500,00 Kč.

### 2.3. Výsledek hospodaření v doplňkové činnosti

**Organizace měla v doplňkové činnosti hospodářský výsledek ve výši 298,00 Kč.**

## 3. Peněžní fondy

Škola má vytvořen **fond odměn** aktuálně ve výši 5 300,00 Kč.

**Rezervní fond z vlastní činnosti** má aktuální zůstatek 180 566,51 Kč.

**Rezervní fond z ostatních titulů** byl k 31.12. 2023 tvořen z dotace projektu ZŠ Olomoucká - Šablony I., Operační program Jan Amos Komenský CZ.02.02.XX/00/22\_002/0001667 ve výši 253 204,19 Kč. Dále je tvořen nevyčerpanou částí daru od organizace WfW na obědy zdarma pro žáky ve výši 3 063,00 Kč a nevyčerpanou dotací na NPO UZ 170533093 ve výši 37 496,80 Kč, a nevyčerpaného daru na osazení zahrady 8 767,00 Kč

**Investiční fond** byl k 1. 1. 2023 finančně kryt částkou 89 334,34 Kč. Jeho tvorba byla navýšena odpisy roku 2023 a o účelovou dotaci UZ 10 na malování budovy. Po provedení odvodů z investičního fondu ve výši určené zřizovatelem a po uhrazení výmalby školy činí zůstatek 89 334,34 Kč.

**Fond FKSP** byl v roce 2023 dotován zákonnými odvody ve výši 239 744,00 Kč, čerpání činilo 211 711,50 Kč. Z fondu je hrazeno stravování pracovníků příspěvkem ve výši 30 Kč na 1 oběd. Příspěvky v tomto roce byly převážně vypláceny na nákup vitamínových prostředků a ozdravné aktivity. Zůstatek fondu činil 289 299,57 Kč, finanční krytí fondu bylo k 31. 12. 2023 ve výši 271 238,57 Kč.

Rozdíl mezi zůstatky na účtech 412 a 243 tvoří:

Jednotný příděl za 12/2023 + 21 121,00Kč, Příspěvek na stravné za 12/2023 - 3 060,00 Kč. Rozdíl byl vyrovnán v lednu 2024.

## 4. Zaměstnanci

### 4.1. Stav zaměstnanců.



Ke dni 31. 12. 2023 bylo vedeno 32 fyzických zaměstnanců, přepočtených pracovníků 26,1386. Čtrnáct učitelů má plný úvazek, dvě učitelky pracují na částečný úvazek. Úvazek vychovatelky ŠD je 1,0. Úvazek školního psychologa je 0,500.

Úvazky sedmi asistentů pedagoga činily k 31. 12. 2022 celkem 4,4100, úvazek účetní 0,500, úvazek uklízečky 1,000, kombinovaný úvazek uklízeč a pracovník výdeje stravy 0,250, další uklízečka (součást ZŠ při PL) má úvazek 0,250, školník - topič má úvazek 1,000.

Vzděláváme žáky s kombinací postižení, zvláště náročná je práce se žáky s ADHD a psychiatrickými diagnózami, trvale vysoký je počet žáků ze sociálně znevýhodněných rodin. Tyto faktory dlouhodobě zvyšují již tak nemalé nároky na práci učitelů. Škola adekvátně přizpůsobuje potřebám pedagogických pracovníků i strukturu DVPP. S rostoucími nároky na učitele významně souvisí vysoká náročnost zajišťování kvalifikovaných pedagogických pracovníků. Závazný limit pracovníků nebyl překročen.

#### 4.2. Zajišťování nepedagogických služeb.

Mzdový servis je zajišťován službou a činil 60 880,00 Kč za rok. Servis počítačových učeben je zajištěn dohodou s pracovníkem školy (hrazeno z OON). Pro účetnictví škola používá účetní program GORDIC. Náklady na připojení k internetu včetně ostrahy objektu ve výši 19 128,00 Kč jsou zahrnuty v nákladech na ostatní služby na účtu 518. Připojení pracoviště Olomoucká 76 je zajištěno bezdrátově firmou Jiří Svoboda, Šternberk. S ohledem na specifické technické podmínky ZŠ při PL musí být internetové připojení pro tuto součást zabezpečeno jiným dodavatelem. Toto připojení zabezpečuje pronajímatel objektu. Náklady na služby pověřence GDPR činily 29 040,- Kč.

#### 5. Stav pohledávek a závazků

Škola nemá nedobytné pohledávky ani závazky po lhůtě splatnosti.

#### 6. Hospodaření s majetkem

Organizace má ve své správě areál školy se třemi budovami. V pozici dlouhodobého nájemce je organizace v budově školy při PL Šternberk. Jednu učebnu má organizace ve výpůjčce od PSS Vincentinum. Tyto prostory jsou zcela využity.

Škola měla výnosy z doplňkové činnosti ve výši 500,00 Kč.

Z DHM vlastní organizace pouze kuchyňskou linku a klavír.

Organizace využívá softwarové vybavení Windows, pro účetnictví program Gordic. Celkem vlastní organizace 28ks stolních PC, 28 ks notebooků, 25 ks tabletů a dvě interaktivní tabule. Aktuální průměrné stáří IT techniky je do 10 let. Do budoucna je nutno počítat s obnovou starších zařízení (některá zařízení jsou starší 14 let).

Škola v roce 2023 nepořídila ani nevyřadila žádný dlouhodobý hmotný majetek.

Ze skupiny DDHM byly z důvodu rozbití a neopravitelnosti vyřazeny:

Lavice, křovinořez, počítač, pingpongové stoly, rekordér, ochranné sítě, atd. Souhrnná cena vyřazeného majetku ze skupiny DDHM byla 70 353,80 Kč.

Vyřazeny byly také opotřebené a nevyhovující pomůcky a vybavení (programy PC, lavice, záclony, brusle,...) v podrozvahové evidenci a zastaralé, opotřebované či neopravitelné pomůcky v operativní evidenci.

Do skupiny DDHM byly z prostředků státní dotace zakoupeny:

Myčka, křovinořez, šatní skříňky, stoly, meteobudka, učební pomůcky.

Souhrnná cena pořízeného majetku DDHM byla 73 022,80 Kč.

Do podrozvahové evidence byly zařazeny výukové materiály i pomůcky.

Inventarizace majetku proběhla v řádném termínu, nebyla zjištěna manka ani škody.

Organizace plně využívá svůj nemovitý i movitý majetek. Nepotřebný drobný majetek převádí po dohodě jiným organizacím zřizovaným Olomouckým krajem. Likvidace vyřazeného majetku je prováděna v souladu s platnou směrnicí. Likvidace majetku, který vyžaduje odborné zacházení je prováděna v součinnosti odbornými firmami.

Pojistné události naše organizace neměla.

## **7. Výsledky kontrol**

V roce 2023 škola neměla žádné kontroly.

## **8. Ostatní**

Počet účetních operací v roce 2023 byl 14 525. Organizace vede účetnictví programem GORDIC. Na škole je výdejna stravy pro zaměstnance a žáky. Dovoz stravy je zajištěn ze SOŠ lesnické a strojírenské Šternberk. Škola má rekonstruovanou plynovou kotelnu se 2 zánovními kondenzačními kotli. Obsluhu zajišťuje školník - topič v rámci pracovní náplně. Škola není plátcem DPH.

## **9. Závěr**

Provozní náklady školy byly oproti roku 2022 vyšší a jejich struktura se změnila. Nezanedbatelnou položkou byly nadále náklady na služby pověřence GDPR, vedení mzdového účetnictví, pronájem prostor na PL Šternberk.

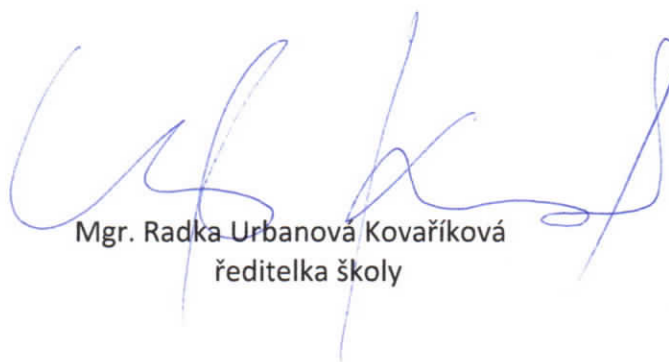
Významné navýšení provozních nákladů nastalo během probíhající rekonstrukce objektů na ZŠ Šternberk, Olomoucká 76. Po uskutečnění rekonstrukce zateplení, rekuperace a výměny oken očekáváme pokles spotřeby zemního plynu (vytápění). Z prostředků rezervního fondu bude škola pokračovat ve zlepšování vybavení.

Škola doplnila IT vybavení a pro on-line výuku zlepšila platformu MS Teams, pro komunikaci pedagogů i práci žáků.

Z prostředků investičního fondu jsme v roce 2023 realizovali pouze výmalbu objektu po rekonstrukčních pracích. V dalším období bude škola nadále usilovat o získání dotace na opravu oplocení, dotace na revitalizaci školní zahrady a školního hřiště z prostředků IROP či jiných projektů. Nutná bude také oprava jídelny, výdejny a ředitelny na výměnu zastaralého vybavení.



Ve Šternberku 26. 08. 2024



Mgr. Radka Urbanová Kovaříková  
ředitelka školy

Projednáno pedagogickou radou dne: 28. 08. 2024

Schváleno školskou radou dne: 30. 08. 2024

### Seznam příloh

příloha 1 - Kopie schváleného výsledku hospodaření roku 2023  
příloha 2 –Kopie rekapitulace Rozborů hospodaření za rok 2023

VÝPIS USNESENÍ  
Z 110. SCHŮZE RADY OLOMOUCKÉHO KRAJE  
KONANÉ DNE 27. 5. 2024

---

**UR/110/11/2024 Schvalování účetních závěrek příspěvkových organizací za rok 2023**

Rada Olomouckého kraje po projednání:

1. **schvaluje** účetní závěrky 145 příspěvkových organizací, sestavené k 31. 12. 2023, dle přílohy č. 1 usnesení
2. **ukládá** krajskému úřadu informovat příspěvkové organizace dle bodu 1 usnesení

Odpovídá: Ing. Lubomír Baláš, ředitel

Realizuje: Ing. Petr Flora, vedoucí odboru sportu, kultury a památkové péče, Mgr. Bc. Zbyněk Vočka, vedoucí odboru sociálních věcí, Mgr. František Pěruška, pověřen plněním úkolů vedoucího odboru dopravy a silničního hospodářství, Mgr. Miroslav Gajdůšek, MBA, vedoucí odboru školství a mládeže, Ing. Bohuslav Kolář, MBA, LL.M., vedoucí odboru zdravotnictví

Termín: 22. 7. 2024

---

Ing. Josef Suchánek v. r.  
hejtman Olomouckého kraje

Mgr. Ivo Slavotínek v. r.  
1. náměstek hejtmána

V Olomouci dne 3.6.2024

Za správnost výpisu odpovídá: Vendula Stašková, organizační oddělení



**REKAPITULACE ZA ORGANIZACI :**
**Název organizace : Základní škola Šternberk, Olomoucká 76**
**Adresa :** Olomoucká 2098/76, 785 01 Šternberk

**IČ** 61989789 **ORG** 1032

	<b>Schválený rozpočet celkem</b>	<b>Skutečnost celkem</b>	z toho:	
			Hlavní činnost jednotka - Kč na 2 des. místa	Doplňková činnost
<b>1) Náklady a výnosy</b>				
<b>Náklady celkem</b>	16 091 000,00	18 776 829,54	18 776 627,54	202,00
z toho: daň z příjmů, dodatečné odvody daně z příjmů (nákladová položka)		0,00	0,00	0,00
<b>Výnosy celkem</b>	16 091 000,00	18 777 760,12	18 777 260,12	500,00
<b>Výsledek hospodaření před zdaněním</b>		<b>930,58</b>	<b>632,58</b>	<b>298,00</b>
<b>Výsledek hospodaření běžného účetního období</b>		<b>930,58</b>	<b>632,58</b>	<b>298,00</b>

**Zohlednění transferového podílu ve výsledku hospodaření**

<b>a) Výsledek hospodaření po zdanění (bez transf. podílu v dopl. činnosti)</b>	<b>930,58</b>	632,58	298,00
<b>b) Transferový podíl v doplňkové činnosti (účet 672)</b>		x	0,00

**2) a) Rozdělení výsledku hospodaření**

- Návrh na přiděly do fondů:	<b>930,58</b>
z toho: Fond odměn	0,00
Rezervní fond	930,58
- Nerozdělený výsledek hospodaření (transfer)	<b>0,00</b>

**b) Výsledek hospod. předcház. účet. období k 31. 12. 2023 51 178,00**
**3) Závazné ukazatele**

	Schválená částka	Skutečnost	% plnění
Limit mzdových prostředků	0,00	0,00	nerozp.
Limit spotřeby plynu	274 000,00	245 566,85	89,62 %
Limit spotřeby el. energie	130 000,00	108 028,85	83,10 %
Průměrný přepočtený počet pracovníků	0,00	0,00	nerozp.
Odvody z fondu investic /odpisy/	236 258,52	236 258,52	100,00 %
Ostatní odvody z fondu investic	0,00	0,00	nerozp.
Odvod z provozu	0,00	0,00	nerozp.

Pozn. Skutečné náklady na energie byly nižší než byl předpoklad za dané období, vratky provedeny formou finančního vypořádání 2024 a zaslány na účet Olomouckého kraje (plyn - 30 109,15 Kč a el. energie 23 539,15 Kč). Rozdíl mezi vratkou a spotřebou je financován z jiných zdrojů.

**4) Fondy**

jednotka - Kč na 2 des. místa

	Stav k 1.1.2023	Tvorba	Čerpání	Stav k 31.12.2023	Finanční krytí k 31.12.2023
Fond odměn	5 300,00	0,00	0,00	5 300,00	5 300,00
FKSP	261 267,07	239 744,00	211 711,50	289 299,57	271 238,57
Rezervní fond	703 426,55	272 332,22	493 261,27	482 497,50	482 497,50
Fond investic	89 334,34	735 950,42	735 950,42	89 334,34	89 334,34
<b>celkem</b>	<b>1 059 327,96</b>	<b>1 248 026,64</b>	<b>1 440 923,19</b>	<b>866 431,41</b>	<b>848 370,41</b>